

**BB**

BRONSVOORT BLAAK ARCHITECTEN BNA

*glossy* 1

**B**

**BB**  
BRONSVOORT BLAAK ARCHITECTEN BNA

*glossy*

#### WIE WIJ ZIJN EN HOE WIJ WERKEN

Bronsvoort Blaak Architecten BNA telt vier architecten. Voor deze brochure zijn we alle vier teruggekeerd naar één van de gebouwen die we hebben ontworpen.

Daar is ons verhaal gefotografeerd en opgetekend. We hebben verteld over het contact met de opdrachtgever, die zijn of haar vertrouwen in onze handen legt.

Over de overwegingen en over de achtergrond van onze keuzes. En over het belang van inzicht en kennis: wat wij op papier zetten moet niet alleen mooi zijn, maar ook uitvoerbaar en betaalbaar. De interviews geven een indruk van wie we zijn en hoe we werken. Met realiteitszin en met kijk op esthetiek. Met drang naar perfectie en met liefde voor ons vak.

Anton Bronsvoort

Henk-Geert Blaak

#### COLOFON

**BB** *glossy* is een uitgave van  
**Bronsvoort Blaak Architecten BNA**  
te Amerongen

fotografie Hans Morren, Ermelo

portretfotografie Klaas Tuin (BB)

tekst Riëtte Duynstee, Haarlem

concept / ontwerp Eva Blaak, Zwolle

drukwerk Molenberg Repro, Zwolle

© 2008

Alle rechten voorbehouden. Niets uit deze uitgave mag worden vervoelvoudigd, opgeslagen in een geautomatiseerd gegevensbestand of openbaar gemaakt, in enige vorm of op enige wijze, hetzij elektronische, mechanisch, door fotokopieën, opnamen, of enige andere manier, zonder voorafgaande schriftelijke toestemming van het architectenbureau.

INTERVIEW MET  
ANTON BRONSVOORT

DE DYNAMIEK VAN  
HET CONTRAST:  
CATERPILLAR ALMERE

INTERVIEW MET  
HENK-GEERT BLAAK

OVERTUIGEN:  
PPC  
WIJK BIJ DUURSTEDE

INTERVIEW MET  
JAN WESTENENG

KASTEEL  
GETSEWOUDE  
NIEUW VENNEP

INTERVIEW MET  
TOKE PEELEN

DE BINNENKANT:  
GRUNDFOS  
ALMERE

PER 1 JANUARI 2008 IS ING. ERIK  
VAN RHENEN (PROJECTLEIDER  
BIJ ONS BUREAU SINDS 1997)  
NAAST ANTON BRONSVOORT EN  
HENK GEERT BLAAK TOEGETREDEN  
TOT DE MAATSCHAP BRONSVOORT  
BLAAK ARCHITECTEN BNA.





# PEPS ALMERE

INTERVIEW

MET ANTON BRONVOORT

## DE DYNAMIEK VAN HET CONTRAST

**PEPS (Pon Equipement Power Systems) is importeur van onder meer graafmachines, asfaltwalsen, bulldozers, en vorkheftrucks. Zwaar materieel dat aan bouwbedrijven wordt geleverd voor de aanleg van wegen, bruggen en wooncomplexen.**

**Anton Bronsvoot ontwierp het hoofdkantoor.**

'Ik wil de diesel ruiken', benadrukte de opdrachtgever in 2001 bij inventarisatie van de wensen voor de bouw van een nieuw hoofdkwartier. Hij koos bewust voor een vleugel onder één dak met de werkplaats, de showroom en het magazijn in de polder van Almere. Niet voor een marmeren toren in een strak zakelijk randstedelijk 'businessparc'. Hij wilde de monteurs met hun sleutels onder de grijpers kunnen zien liggen en de graaf- en sloopmachines in de showroom zien staan. De witte boorden in één kantine aan tafel met de blauwe overalls. Bronsvoot: "Zo'n wens stelt eisen aan de architectuur. Het moet aantrekkelijk zijn voor zowel de hoogopgeleide manager in maatpak, als voor de chauffeur die met zijn dieplader de werf oprijdt. Het moet ruig en slijtvast zijn, maar tegelijkertijd sophisticated. Die instelling zegt iets over de cultuur binnen dit bedrijf: open, toegankelijk en zonder strakke hiërarchie. Dat past bij onze eigen bedrijfsfilosofie. Wij maken bedrijfsgebouwen onder architectuur, omdat werknemers daar prettiger werken dan in een rechthoekige loods. PEPS had het lef om in zo'n omgeving ook het management onder te brengen. Wij wisten die wens om te zetten in een haalbaar plan."



## CONTRASTEN

In de vlakke polder van Almere wordt alleen het complex van PEPS omzoomd door dijken. De grond is er –puur voor het effect- verzet met graafmachines van het Amerikaanse merk Caterpillar die hier worden verkocht. Je ervaart als bezoeker meteen de kracht van het product: je moet met je auto de dijk oversteken. Even verder leidt een brede betonnen trap naar een metalen brug waarover je naar de ontvangsthal op de eerste verdieping loopt. De leuning is geel, de kleur van Caterpillar, wat het geheel aan de giek van een hijskraan doet denken. De brug loopt in het gebouw nog een paar meter door, maar even verderop in de ontvangsthal overheersen helder glas en warm hout. De receptie heeft een gepolijst, zwart hardstenen blad en om de leestafel voor bezoekers staan Charles Eames-stoelen. Het geluid klinkt gedempt. Bronsvoot: “Hier geen grof gestamp meer in weer en wind zoals buiten op de brug. De mooie materialen dwingen je tot een beschaafde tred en zacht stemgeluid, want in dit deel van het complex wordt op hoog niveau onderhandeld en vergaderd.” Alleen de grijs betonnen wand achter de receptie toont nog steeds dat alles hier om een robuust product draait. Er staat een klein houten kastje voor, met daarop een verchroomde koffiemachine. Bronsvoot: “Het symboliseert de dynamiek van de twee werelden die hier verenigd zijn. Een mooi meubeltje voor een ruig stuk beton. Dat is exact het verhaal dat we willen vertellen.”

## OLIEVLEKKEN IN TAPIJT

De showroom bevindt zich op maaiveldniveau, maar de balustrade erboven is vanuit de receptie bereikbaar via een glazen schuifpui. Loodzwaar, waardoor hij alleen met veel krachtsinspanning te openen is. Bronsvoot: “Soms prevaleren architectonische overwegingen boven praktische. De pui laat je ervaren dat je hier de wereld van mannen met grote handen betreedt.” Vanaf de balustrade kijken we op de zware voertuigen. Links boven de showroom ligt het glazen kantoor van PEPS. Precies zoals de directeur het wilde: met uitzicht op het materieel. Bronsvoot wijst op de horizontale lamellen die rondom bevestigd zijn, óók aan de showroomzijde waar de zon nooit binnenschijnt. Bronsvoot: “Een ander zal misschien zeggen: ‘Een geintje dat alleen maar geld kost en lastig is met ramen lappen.’ Maar wij vonden het belang van herkenbaarheid zwaarder wegen. Iedereen ziet in één oogopslag: dáár zit PEPS.” Ook de overkoepelende holding Pon is gevestigd in het pand. Boven PEPS in een glazen penthouse op het dak. Bronsvoot: “Daar hebben we bovendien een groot dakterras kunnen aanleggen. Iedereen die daar heen wil, moet langs de holding. Ook de monteurs met olie onder hun schoenen. Dat past in dit bedrijf. Wie in de keuken wil zitten, neemt vlekken in het tapijt op de koop toe.”

## EEN ZITJE EN EEN KROEG

Vanaf diezelfde balustrade zie je rechts de golfplaten wand van het magazijn.

Drie etages hoog: de voorraad erachter is efficiënt gestapeld. Vóór de golfplaten

staan blauwe containers die omgebouwd zijn tot kantoren. Het domein een dochter-

onderneming die scheepsmotoren levert. Bronsvoord: “De organisatie Pon groeit zo hard dat beslissingen voortdurend achterhaald zijn. Toen het gebouw af was, moest

deze dochteronderneming hier tijdelijk gehuisvest worden. We hebben er een deel

van de showroom voor opgeofferd. De containers geven aan dat hun verblijf tijdelijk

is. Maar het is zó mooi geworden, dat het mij niet verbaast als ze voorgoed blijven

staan. Er bovenop hebben we een zitje gecreëerd, weer van robuuste materialen

gecombineerd met prachtig designmeubilair. Het is het mooiste plekje van het hele

pand gebleken. Onder de containers ontstond ruimte voor een kroeg. Daar worden

klanten na zaken op een borrel gefêteerd.”

## ONTZAG

Terug naar de ontvangsthal. Bronsvoord wijst op een van de zuilen die het dak onder-

steunen en waarlangs nog net de brug loopt die gelijkenis toont met de giek van een

hijskraan. Die brug rust buiten op een betonnen muur. “Hier zie je een spel tussen

symmetrie en asymmetrie. Wie langs de A6 voorbij raast, ziet alle palen in een strak

ritme op dezelfde afstand van elkaar staan. Het zou rommelig zijn als dat niet zo was.

Maar uitsluitend één ritme maakt een gebouw saai. Daarom scheert de brug nog net

langs die ene paal.” Door de glazen wand is zichtbaar dat diezelfde brug buiten haaks

rust op een muur die zo’n twee meter verder doorloopt dan strikt noodzakelijk was

geweest. Een compositie die afwijkt van het ritme. Bronsvoord: “Dáár kan ik nou van

genieten. Het is net als bij muziek: alleen een cadans gaat op den duur vervelen.”

Via een vergaderruimte bereiken we het restaurant, nog steeds op de eerste verdieping.

Er staan grote strakke tafels en banken van glad plexwood. De glazen wand geeft

zicht op de werkplaats beneden. We zien monteurs oliefilters reinigen en onder

graafmachine liggen. “In dit gebouw ziet iedereen alles”, zegt hij als we teruglopen

naar de ontvangsthal. “Omdat het transparant is, overal waar je bent. Daardoor voelt

ook de bezoeker zich opgenomen in het complex en staan medewerkers vanuit alle

disciplines in contact met elkaar. De interactie tussen mensen intrigeert mij. Kijk, die

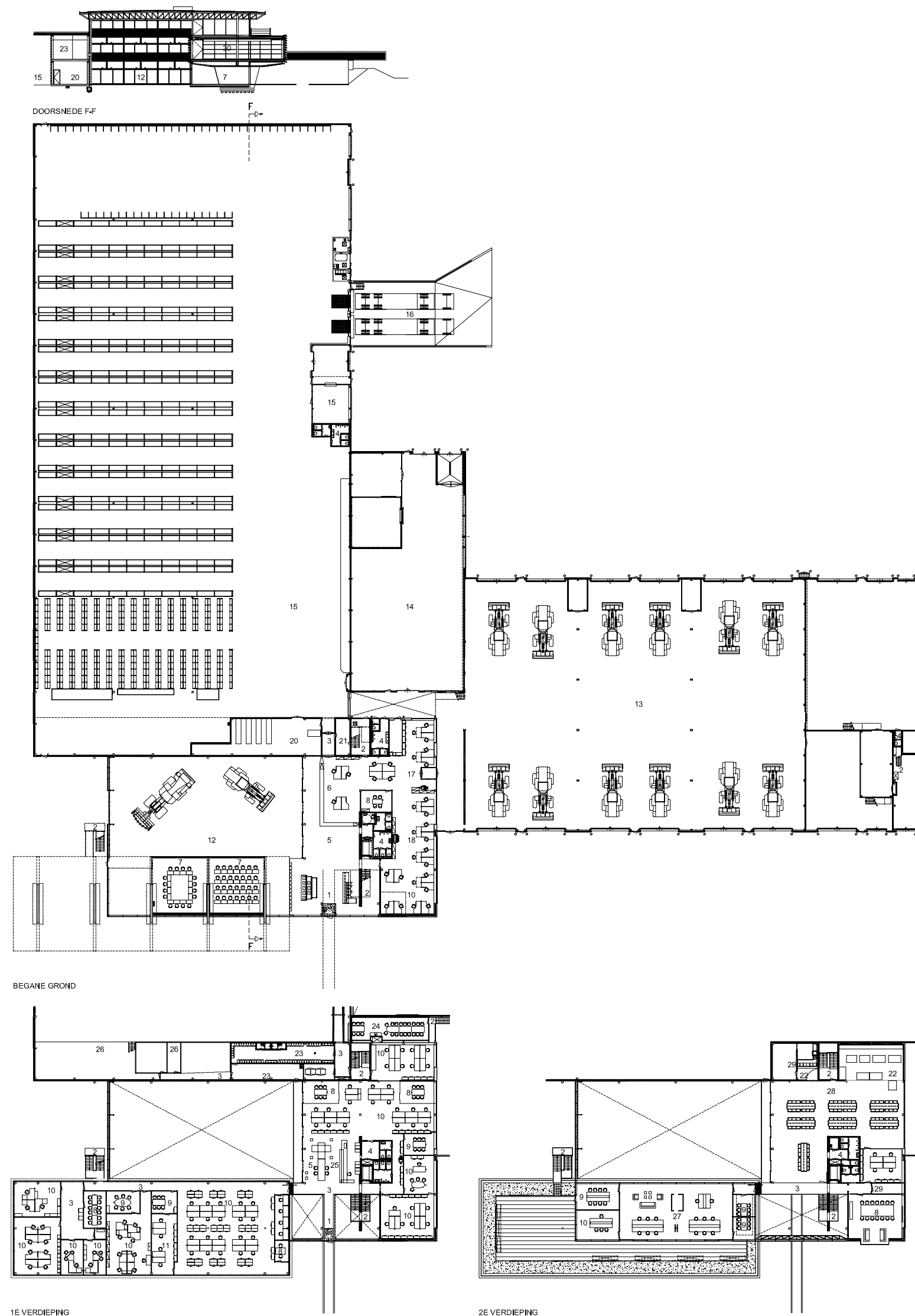
man die zich daar uitrekt. Ik stel me voor dat hij zojuist twee uur lang vergaderd heeft.

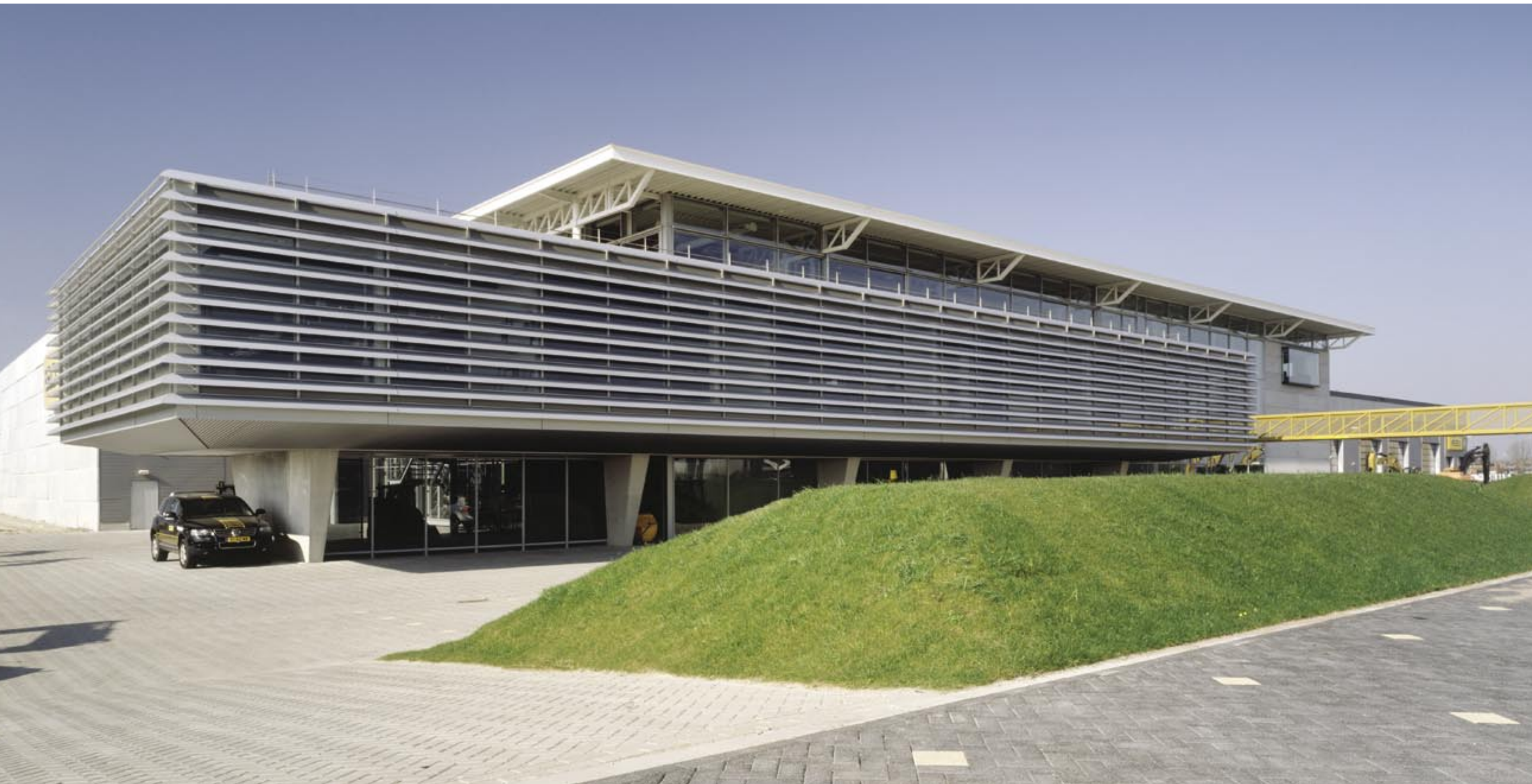
Hij is moe en wil naar huis. Laat dat dan ook zien! En laat ook zien dat alles hier om

laadschoppen, krabvorken en sloophamers draait. Daarmee wek je alleen maar ontzag

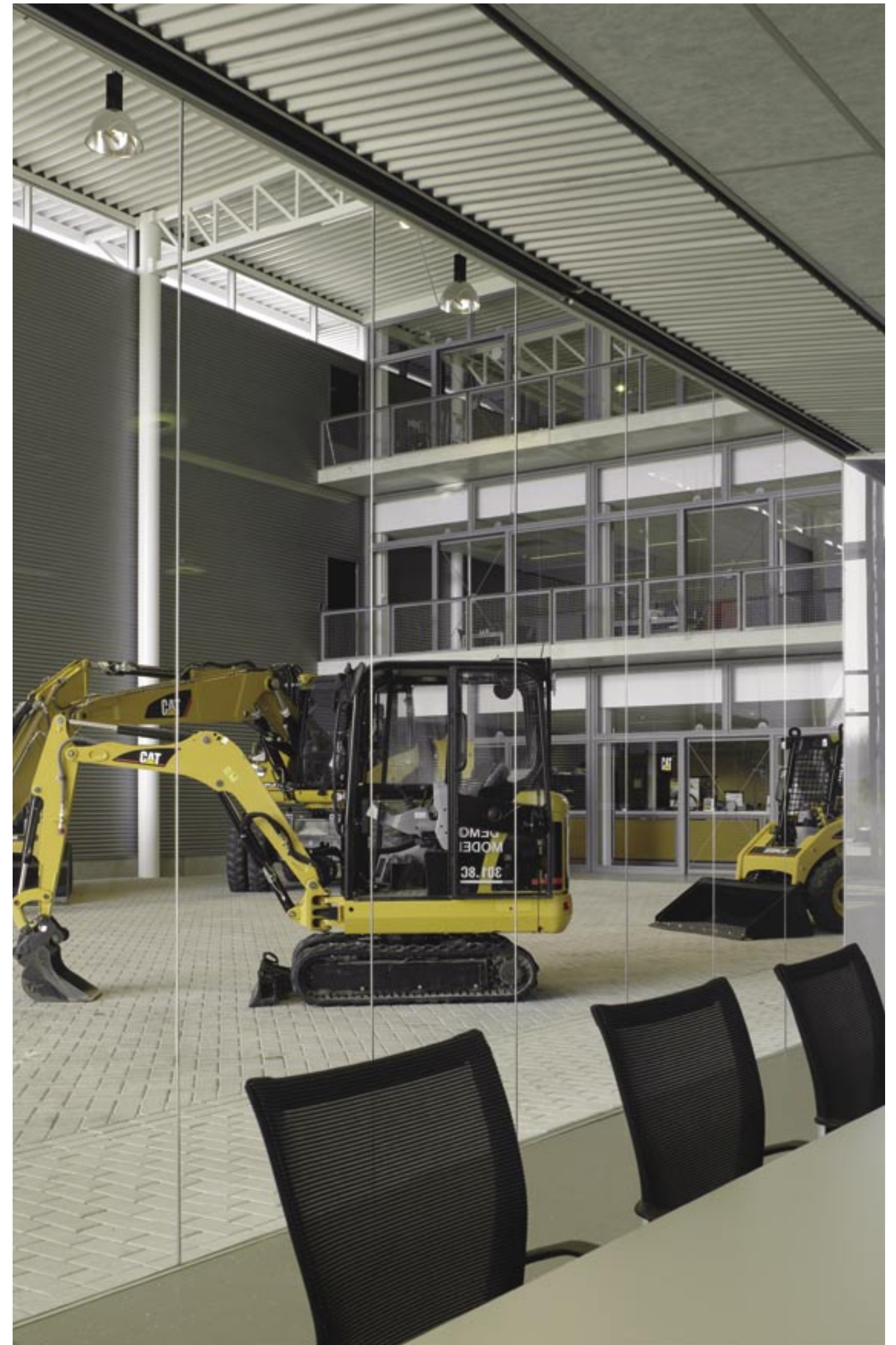
voor het product.”

- 1 ENTREE
- 2 TRAPPENHUIS
- 3 GANG
- 4 TOILETGROEP
- 5 WACHTRUIMTE
- 6 VERKOOPBALIE
- 7 CONFERENCE ROOM
- 8 SPREEKKAMER
- 9 VERGADERRUIMTE
- 10 KANTOOR
- 11 P&O
- 12 SHOWROOM OVERDEKT
- 13 WERKPLAATS
- 14 SPECIALISATIE RUIMTE
- 15 MAGAZIJN
- 16 LAADKUIL
- 17 PARTS SHOPSUPPORT
- 18 TECHNISCHE DIENST
- 20 ASSEMBLAGE / HYDRAULISCHE SLANGEN
- 21 TECHNISCHE RUIMTE
- 22 KEUKEN
- 23 LOCKERROOM / SHOWER
- 24 KOFFIE ROOM
- 25 RECEPTIE
- 26 ARCHIEF
- 27 KANTOOR
- 28 KANTINE
- 29 BERGING / ARCHIEF



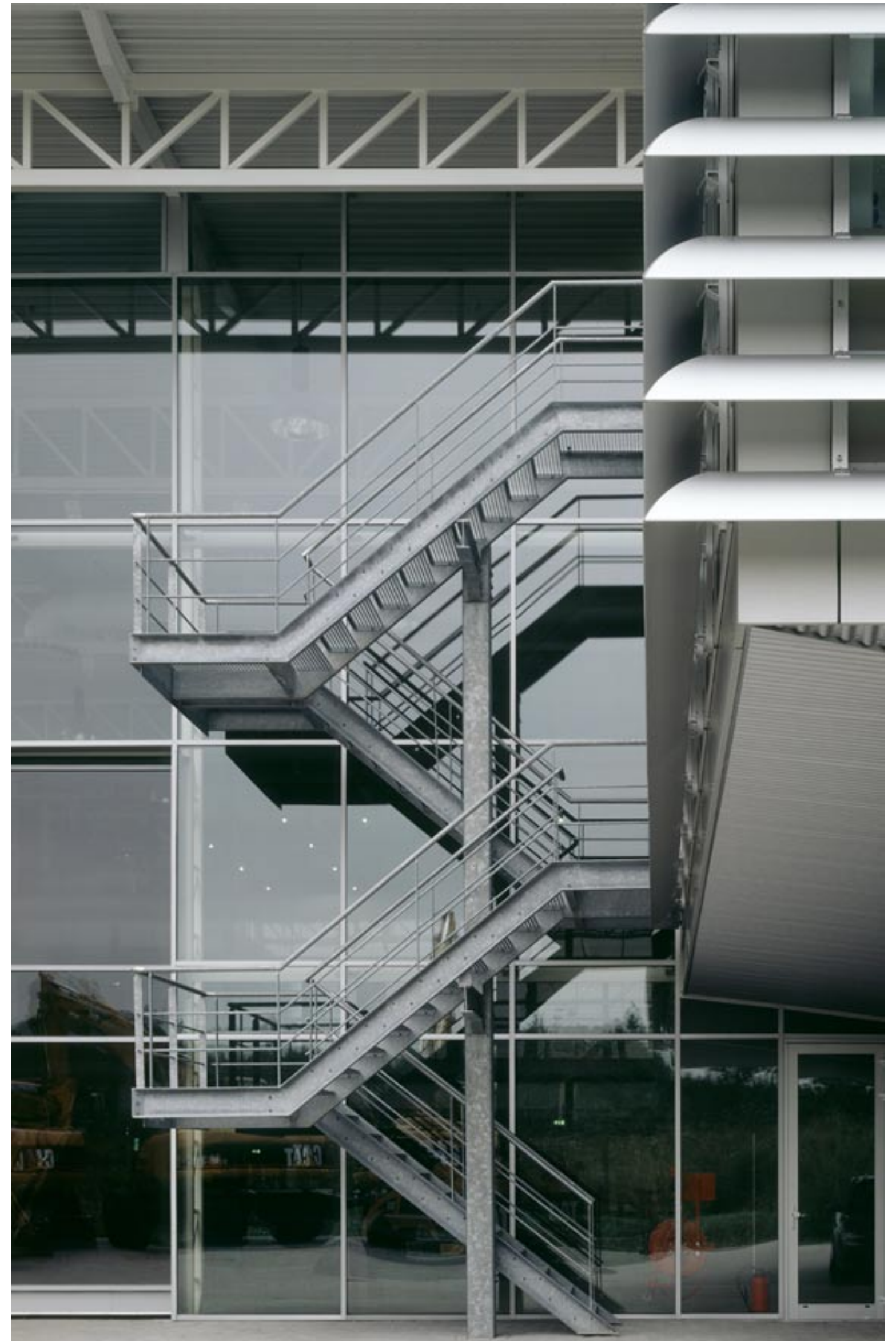












# PPC WIJK BIJ DUURSTEDE

INTERVIEW MET HENK-GEERT BLAAK

## OVERTUIGEN

Het familiebedrijf Plinten en Profielen Centrale (PPC) groeide in acht jaar tijd uit tot een bedrijf met meer dan veertig medewerkers. De oprichter vroeg Henk Geert Blaak een nieuw bedrijfspand neer te zetten.

Het contact tussen opdrachtgever en architect is intensief; dus de eerste gesprekken zijn vaak verkennend, aftastend, schoorvoetend. Zeker als het om een familiebedrijf gaat dat vanaf de grond eigenhandig is opgebouwd. De eigenaar zet doorgaans één keer in zijn leven een nieuw pand neer, een miljoeneninvestering. Hij probeert te achterhalen in hoeverre de architect ontvankelijk is voor praktische motieven. Hij heeft niks aan een stilistisch hoogstandje waarbinnen nauwelijks te werken valt. De architect probeert op zijn beurt te ontdekken of de wens van de opdrachtgever realistisch is en verenigbaar met zijn visie op architectuur. Hij kan onmogelijk iets maken wat hij zelf niet mooi vindt. Er is vertrouwen nodig. Alleen dan kan de wens van de klant resulteren in een inspirerend, stijlvol, evenwichtig en functioneel bedrijfsgebouw, waar zowel opdrachtgever als architect tevreden mee is en waar het personeel graag werkt.

### RANDAFWERKING VOOR DE PARKETTEUR

De Plinten en Profielen Centrale (PPC) in Wijk bij Duurstede is opgericht door de familie Klaassen. Het bedrijf levert randafwerking voor parket en laminaat. In het magazijn worden elke dag zo'n tien bestelwagens vol plinten en profielen geladen om de klanten -parketteurs- van de gewenste voorraad te voorzien. Vandaag besteld, morgen geleverd. De service werd in 2006 door Parketgroep Nederland beloond met de eretitel 'leverancier van het jaar'. De zaak won bovendien de eerste prijs van de Kamer van Koophandel voor het snelst groeiend bedrijf in de regio. PPC was toe aan een nieuw pand. De oprichter koos voor architectenbureau Bronsvooft Blaak. Blaak: "Aanvankelijk was ik vrij sceptisch: 'wat is dit voor een club?' Architecten houden niet van plintjes, latten en profielen. Plinten verbergen iets wat er eigenlijk niet had mogen zijn: lelijke randen, kabels of naden tussen muren, plafond, vloer en kozijn. Bovendien klonken bij inventarisatie van de wensen woorden als gezellig, rustiek, sfeervol, eikenhout en huiselijk; termen waar je als architect van bedrijfspanden weinig mee kunt. De vraag was of we elkaar ergens in het midden konden vinden." Al vrij snel bleek de opdrachtgever in elk geval op hoofdlijnen mee te gaan met Blaaks interpretatie van zijn wensen, en na verloop van tijd zelfs tot in de kleinste details. Blaak: "Voor elke opklapstoel, haak of theedoek belde hij: 'Henk Geert, ik had dit in gedachte. Jij vindt het zeker niks?'"

### SPELEN MET VOLUMES

Het nieuwe bedrijfspand ligt net buiten een bestaand industrieterrein, in een landelijk gebied aan de rand van de Betuwe. De bouwvergunning is verleend op voorwaarde dat het gebouw niet pompeus zou ogen. Daarom heeft Blaak 'gespeeld met volumes' zoals hij het noemt: twee blokken waarvan er één is opgetrokken uit oranje baksteen en één





is gebouwd van zwart gebeitst hout. De blokken zijn verbonden door een glazen pui met de entree. Het geheel is overspannen door een dak dat aan de voorkant rust op een zware, houten dakbalk die ondersteund wordt door vier houten kolommen. De twee voorgevels verspringen ten opzichte van elkaar. Daardoor vormen dak en balk alleen voor de zwarthouten gevel een strook overkapping. In het bakstenen deel verdwijnt de dakbalk in het gebouw, en komt even verderop nog net tevoorschijn bij de zij-ingang voor kantoorpersoneel. Achter de compositie strekken zich onopvallend magazijn en werkplaats uit.

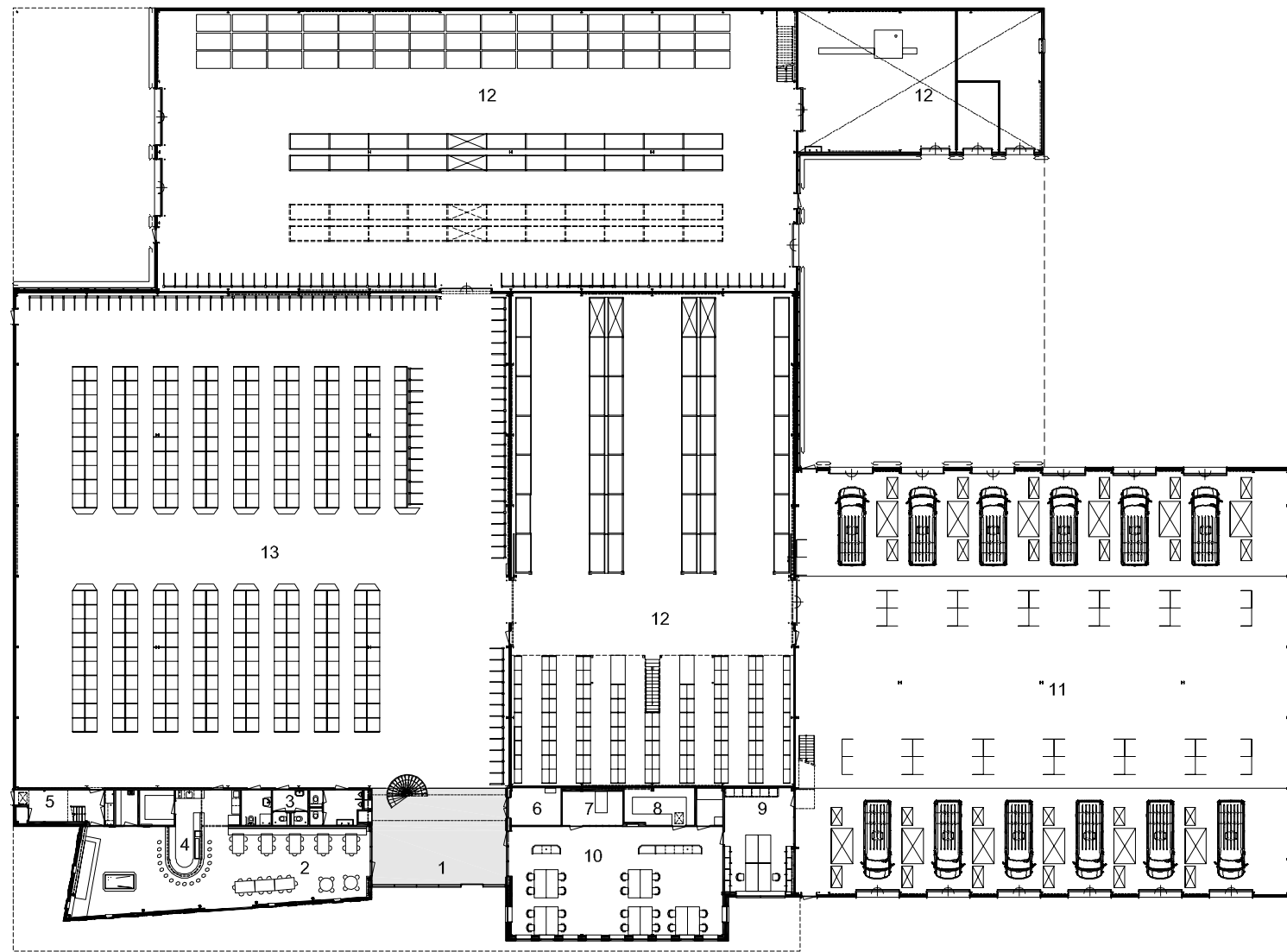
#### SPANNENDE MOMENTEN

Dezelfde donkergrijze klinkers als vóór het gebouw, geven binnen in de hal de indruk alsof we nog steeds buiten staan. Links achter het zwarte hout is op begane grond de kantine gehuisvest. Rechts geeft een deur in het oranje baksteen toegang tot het kantoor. Voor je kijk je rechtstreeks in het magazijn, een immens grote, hoge ruimte met stellages vol plinten en profielen. We gaan de kantine binnen: 'Het p(l)intje' staat in sierletters boven de deur. Blaak: "Een belangrijke plek voor PPC. Het is dé ontmoetingsplek voor het veelal jonge personeel. Vandaar een kantine als een bruine kroeg, compleet met bar, biljart en jukebox. Hier wordt de week op vrijdag afgesloten met een biertje." Terug naar de hal. Hoog aan het plafond hangen zes lichtpunten: grote, zilverkleurige schijven met een bodem van matdoorzichtig kunststof. Blaak: "De eigenaar stelde traditionele kroonluchters voor, maar ik vond dat niet passen bij de stijl. Ik heb zijn voorstel geabstraheerd, waardoor we ons er beiden in konden vinden." Op één hoog zijn de gebouwen met elkaar verbonden door een balustrade, bereikbaar via een strak vormgegeven wenteltrap. Blaak: "Dát was een heel spannend moment. De opdrachtgever had op een markt een oorspronkelijke, gietijzeren wenteltrap gezien, met spijlen vol versiersels van smeedwerk. Een unieke kans volgens hem, maar ik vond het misstaan. Ik heb zijn wens vertaald in iets wat wel in het ontwerp past. Zonder zijn suggestie had hier een ander type trap gestaan."

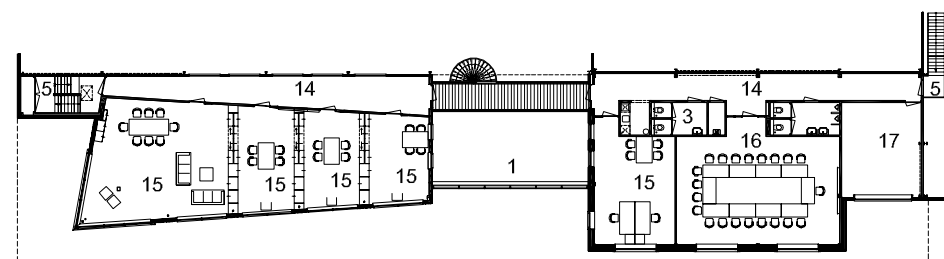
#### TANGO

We lopen naar boven, naar de instructieruimte in het bakstenen pand boven de kantoren. Hier komt de zware dakbalk het gebouw binnen. Twee metershoge ramen bieden uitzicht over het landschap: een boomgaard, boerderijen, en veel weidegrond met in de verte de contouren van dorpjes met een torenspits. Op dezelfde verdieping liggen boven de kantine de directieruimtes. Blaak: "Hier hebben we lang over gediscussieerd. Hij wilde per se deze kastenwanden met schuifdeuren die de verschillende ruimtes scheiden. Het kan, maar zelf zou ik het anders hebben gedaan." In de kasten staan boeken met titels als: 'Klanten zijn net mensen', 'Zakelijkheid met ziel' en 'Een bedrijfspand, huren of kopen?' Blaak: "Het is dus bouwen geworden." We lopen weer naar beneden. Buiten staat een houten sculptuur van twee abstracte figuren die in beweging lijken. "Het beeld heet 'Tango', zegt Blaak. "We hebben het vorig jaar cadeau gedaan bij de officiële opening. Voor de gelegenheid was op het terrein een gigantische feesttent opgezet. Daar werden kampioenschappen parketleggen gehouden. Ik zat in de jury."





BEGANE GROND



1E VERDIEPING

- 1 ENTREE
- 2 KANTINE
- 3 TOILETGROEP
- 4 BAR/KEUKEN
- 5 TRAPPENHUIS
- 6 MAGAZIJN
- 7 SPREEKKAMER
- 8 ARCHIEF
- 9 KANTOOR EXPEDITIE
- 10 KANTOOR VERKOOP
- 11 EXPEDITIE
- 12 MAGAZIJN
- 13 WERKPLAATS
- 14 GANGZONE
- 15 KANTOOR
- 16 INSTRUCTIE RUIMTE
- 17 TECHNISCHE RUIMTE







INTERVIEW MET  
JAN WESTENENG

# KASTEEL GETSEWOU NIEUW VENNEP

Op Vinex-locatie Getsewoud in Nieuw Venneep rijzen boven de laagbouw twee woontorens uit, één aan de noord-, één aan de zuidkant. De toren aan de noordkant is het werk van Jan Westeneng.

De wijk Getsewoud is een stad op zich, met voorzieningen als een school, een winkelcentrum, pleintjes, parken, en een ringweg rondom die het gebied ontsluit. Alles spiksplinternieuw aangelegd. De vinex-locatie bestaat uit zestien deelgebieden die allemaal een eigen stedenbouwkundig ontwerp hebben met verschillende woningtypes. Elk deelgebied ademt daardoor een eigen sfeer. Een strook water vormt de noord-zuidas. In het stedenbouwkundig plan lag vast dat op zowel de zuid- als de noordkop van Getsewoud een toren zou komen, ankerpunten die de wijk markeren. Voor die op de noordkop werd Bronsvooft Blaak Architecten uitgenodigd een ontwerp te maken. Het moest een kasteel worden, ook dat lag vast in het stedenbouwkundig plan. Hoe de burcht gestalte kreeg, daarin was Westeneng vrij. Westeneng: "Ik heb een aantal kenmerken geselecteerd van kastelen door de eeuwen heen. Die heb ik door het ontwerp geweven. Eigentijds vertaald; het moest geen truttig ding uit een sprookjesbos worden." Hij stelde vast dat de toren in elk geval ruig en robuust moest zijn. Van stoer metselwerk en met vooral smalle ramen die toch veel daglicht zouden binnen brengen. Inmiddels zijn de ruim vijftig appartementen in het complex bewoond, getuige de slinger voor een raam: 'Hoera een meisje' en het wasgoed aan de lijn op een balkon.





## VARIATIE

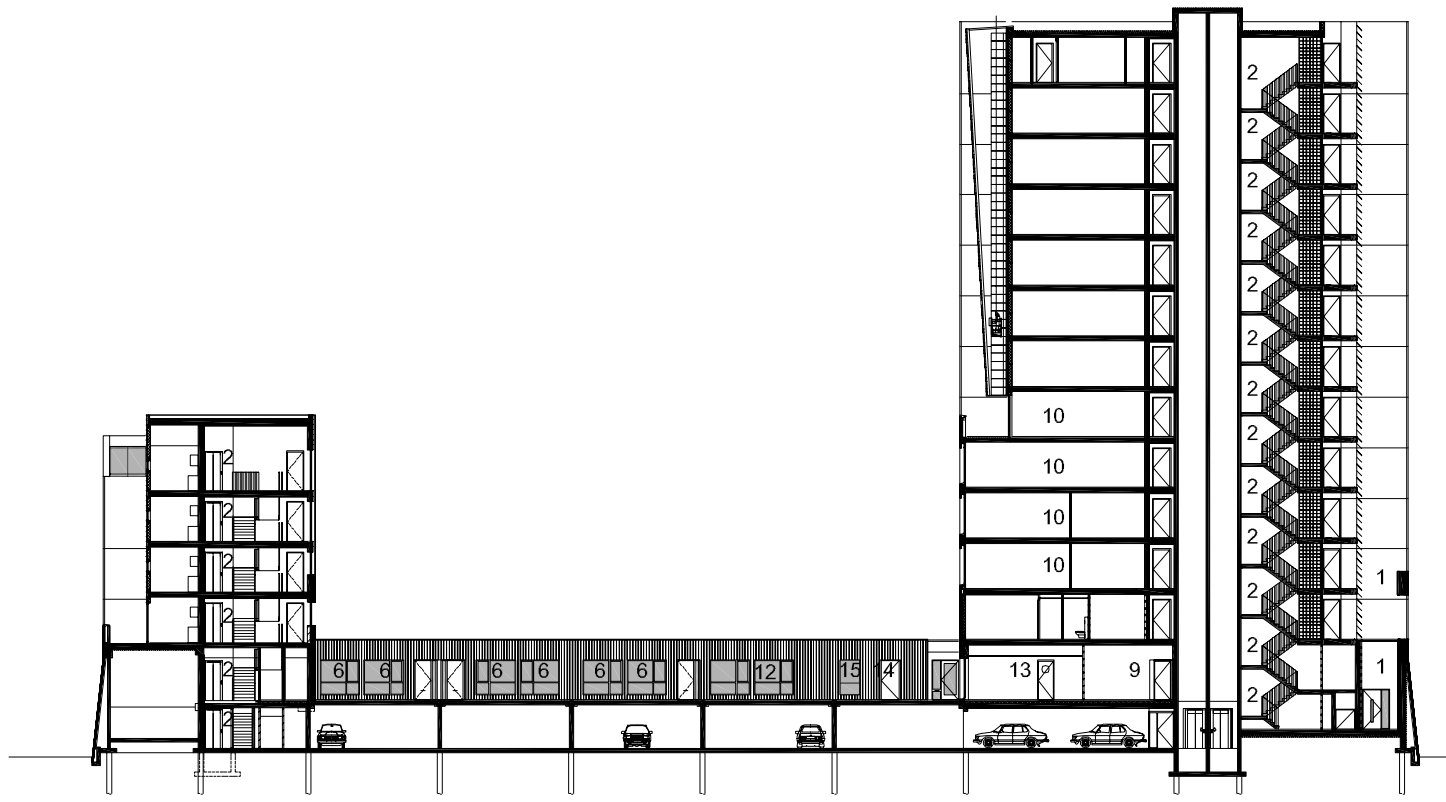
Het complex bestaat uit twee woontorens achterelkaar. De voorste daarvan is laag en als het ware opgedeeld in twee losse torens. Bij één daarvan heeft de bovenste woning een gevel van hout en glas. Westeneng: “Kastelen hadden wachttorens om van verre een vijand te kunnen zien naderen. Een kasteelitem waarmee je wat kunt: de woning biedt ruim uitzicht over Getsewoud.” Dan de achterste toren, méér dan twee keer zo hoog: vierenveertig meter. Daar heeft elke gevel in het midden een smalle inkeping waardoor er in feite vier torens ontstaan. De twee voorste daarvan zijn gericht op het zuiden, van de twee achterste één op het oosten en één op het westen. Alle vier de torens bestaan uit verschillende lagen, elk anders van vormgeving. A-symmetrisch maar in harmonie met elkaar. De appartementen hebben in de gevel lange hoge ramen en brede loggia’s. Bovenin is er behalve met baksteen ook met metaal en glas gewerkt. Er zijn gevels met raampartijen die van boven tot beneden strak in het gelid staan en gevels met ramen die nonchalant in het metselwerk ‘gestrooid’ zijn. Zoals aan de oostgevel. Westeneng: “Ter verlevendiging. De massa houdt de boel toch wel bijeen.”

## DUIVENTIL EN KONINKLIJKE ERKER

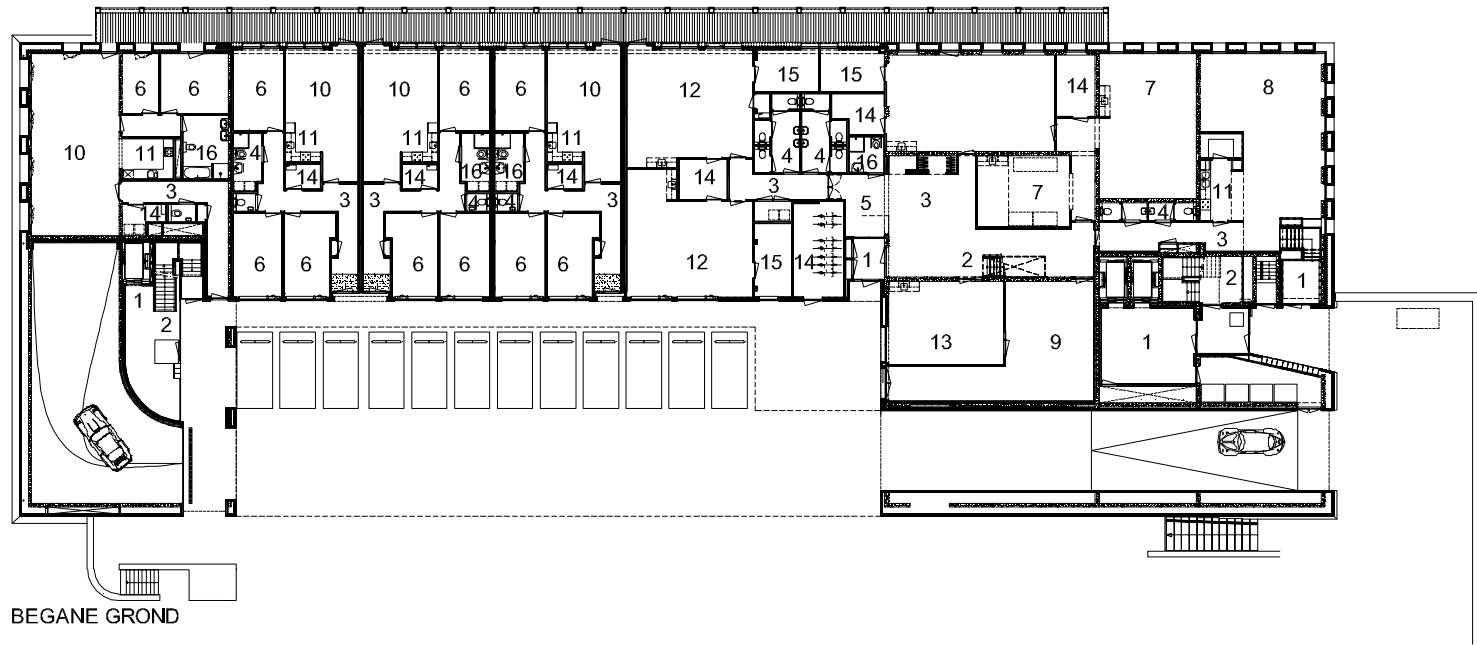
De burcht is stevig neergezet met achterover hellende slotgrachtwanden die in het water staan. Ze herbergen een ondergrondse parkeergarage die tevens de twee hoofdtorens met elkaar verbindt. Aan de oostzijde vormt het garagedak anderhalve meter boven maaiveld een plein, aan de westzijde is een dagverblijf gebouwd voor mensen met een verstandelijke handicap. Daar komt een metersbrede houten galerij uit het steen. Westeneng: “Sommige kastelen hadden een duiventil, op soortgelijke wijze aan de burcht bevestigd. Hier vormt het de buitenruimte voor bezoekers van het dagverblijf.” We lopen om de slotgracht naar de achterkant van het gebouw. Aan weerszijde van de inkeping dwarrelt één rij ramen naar beneden. Verder is het vooral dicht behalve in de top: grote ramen in de torenkamers bieden uitzicht tot ver in de Haarlemmermeer. En op de tweede verdieping bevindt zich nog één raam. Het is ‘de koninklijke erker’ die letterlijk uit de gevel breekt. Westeneng: “Eigenlijk is de achtergevel niet bedoeld om door naar buiten te kijken. Want hij is gericht op een ander gebied, niet Getsewoud. En toch is hier een koninklijke erker, omdat hij dynamiek brengt in het baksteen. Het uitzicht is een privilege voor alleen de bewoners van de torenkamers, én voor die van dit éne appartement.”

## METSELWERK

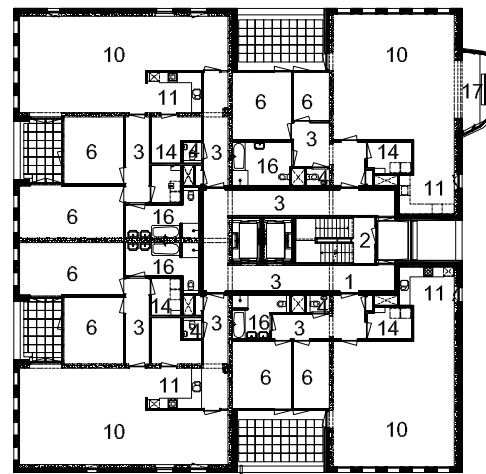
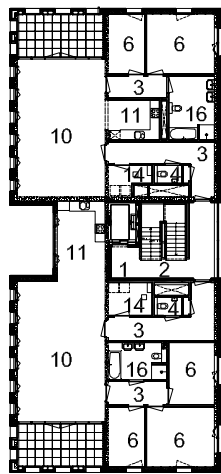
Aan de zuidoostflank van kasteel Getsewoud vormt een slangenmuur de grens van het complex. De holttes aan de zonkant bieden beschutting tegen de wind. Westeneng: “Daar werden vroeger druiven, bessen en abrikozen gekweekt voor de kasteelbewoners. Dat zouden ze hier ook kunnen doen.” Aan de schaduwkant zijn fietsenrekken weg-gewerkt. De slangenmuur is opgetrokken uit dezelfde ruige baksteen als de torens. De stenen zijn niet traditioneel in één kleur en in een vast patroon gemetseld, maar zonder structuur ruig op elkaar gestapeld. Ze staan schuin, vertikaal of springen de gevel uit. “Dat benadrukt de massiviteit”, zegt Westeneng. “Het bleek voor de metselaars nog moeilijk om de slag te pakken te krijgen. Ze hadden nooit anders



Doorsnede C-C



BEGANE GROND



- 1 ENTREE
- 2 TRAPPENHUIS
- 3 HAL
- 4 TOILETGROEP
- 5 RECEPTIE
- 6 SLAAPKAMER
- 7 BAKKERIJ
- 8 KANTINE
- 9 MAGAZIJN
- 10 WOONKAMER
- 11 KEUKEN
- 12 INDUSTRIËLE GROEP
- 13 MULTIFUNCTIONELE RUIMTE
- 14 BERGING
- 15 CONCENTRATIE PLEK
- 16 BADKAMER
- 17 ERKER
- 18 PARKEER KELDER

gedaan dan keurig aan de lijn gemetseld. En nu gold: hoe ruiger hoe beter." De stenen zijn speciaal voor kasteel Getsewoud gebakken. De oranje op lage temperatuur, de rode op hoge, en de zwarte zó heet dat het zand op het oppervlak geëmailleerd is. Omdat de lucht erin weerspiegelt lijken deze zwarte stenen wit. Westeneng: "Ze worden normaalgesproken weggegooid: te heet gebakken en mislukt. Wij hebben ze gebruikt om er een nog bonter geheel van te maken." Via een brug over het water -ontworpen door Westeneng en Henk Geert Blaak- lopen we terug de wijk in. De brug is breed en bol. Op het hoogste punt bekijken we nog een keer op afstand het complex in zijn geheel. Kolossaal en overweldigend. Westeneng: "En daarom in verschillende stappen opgebouwd. Schaalsprongen, van laag naar steeds hoger en van zwaar in de basis naar steeds lichter in de top. Het is een eigentijds kasteel geworden, dat ademt ondanks de massiviteit. Omdat er steeds iets anders gebeurt. Terwijl het toch één geheel is."









# GRUNDFOS ALMERE

INTERVIEW MET TOKE PEELEN

## DE BINNENKANT

**Toke Peelen is interieurarchitect bij Bronsvoot Blaak Architecten. Afhankelijk van het ontwerp van het gebouw laat ze in-en exterieur contrasteren of juist in elkaar overvloeien. Bij Grundfos koos ze voor het laatste.**

Veel architectenbureaus werken samen met een externe interieurarchitect. Bronsvoot Blaak geeft de voorkeur aan een andere formule: een interieur-architect die deel uitmaakt van hun eigen bureau. Iemand die al vroeg bij het proces betrokken wordt, die weet welke argumenten tot bepaalde keuzes hebben geleid, en iemand met een kijk op architectuur die past bij die van Bronsvoot Blaak. Toke Peelen is de interieurarchitect van Bronsvoot Blaak. Ze ontwierp het interieur van een Nederlandse vestiging van Grundfos, Deense producent van onder meer circulatiepompen voor verwarmings-ventilatie- en airconditionssystemen. Grundfos is wereldwijd vertegenwoordigd. Met het oog op herkenbaarheid zijn alle bedrijfspanden gebouwd en ingericht volgens een vast concept. Anton Bronsvoot werd gevraagd een bedrijfspand in Almere te ontwerpen. Behalve de conceptuele randvoorwaarden, was hij vrij in zijn keuzes. Het gebouw bestaat uit twee betonnen U's op hun kant: in beide U's vormt de éne poot de vloer, de andere het dak, en het verbindend stukje de dichte achterwand. In de U's wordt gewerkt, het open deel is afgeschermd door glas. De smalle U is drie bouwlagen hoog, en kijkt uit op het noordwesten, de brede U is twee bouwlagen hoog en is op het zuidwesten gericht. Voor beide U's is een betonnen plaat geplaatst ter hoogte van de gebouwen: een donkerblauwe en een rode. De twee U's zijn met elkaar verbonden door de lichte, ruime ontvangsthal met twee glazen puien, zowel vóór als achter. Toke Peelen besloot constructies van de buitenschil in het gebouw terug te laten keren.

### VERVAAGDE GRENZEN

Transparantie kenmerkt de buitenschil. Daarom had Peelen ook binnen liefst alles transparant gemaakt. Maar vooral vanuit bouwkundig oogpunt waren wanden noodzakelijk. Daarom besloot Peelen transparantie te suggereren: overal in het gebouw komen elementen of objecten nog even terug in een andere ruimte of volume. De grens ligt niet bij een muur of scheidingswand. Bijvoorbeeld bij de receptie: een zwevend plafond uit een van de kantoortuinen breekt door de muur de ontvangsthal binnen en vormt het plafond boven de balie. Peelen: "In dit gebouw herken je een werkplek aan het tapijt op de vloer en een akoestisch plafond. Doordat dit plafond uit de kantoortuin doorschiet tot boven de balie, zijn de twee ruimten met elkaar verbonden. Zo wordt de ontvangstruimte nog nadrukkelijker onderdeel van het geheel." De balie oogt massief: twee berkenhouten blokken omkaderd door een dikke grijze lijst, geïnspireerd op de betonnen U-vormige buitenschil. "Niet letterlijk vertaald", zegt Peelen, "want dan wordt het voorspelbaar." Een zwarte deelnaad in het hout -rechts van het midden-

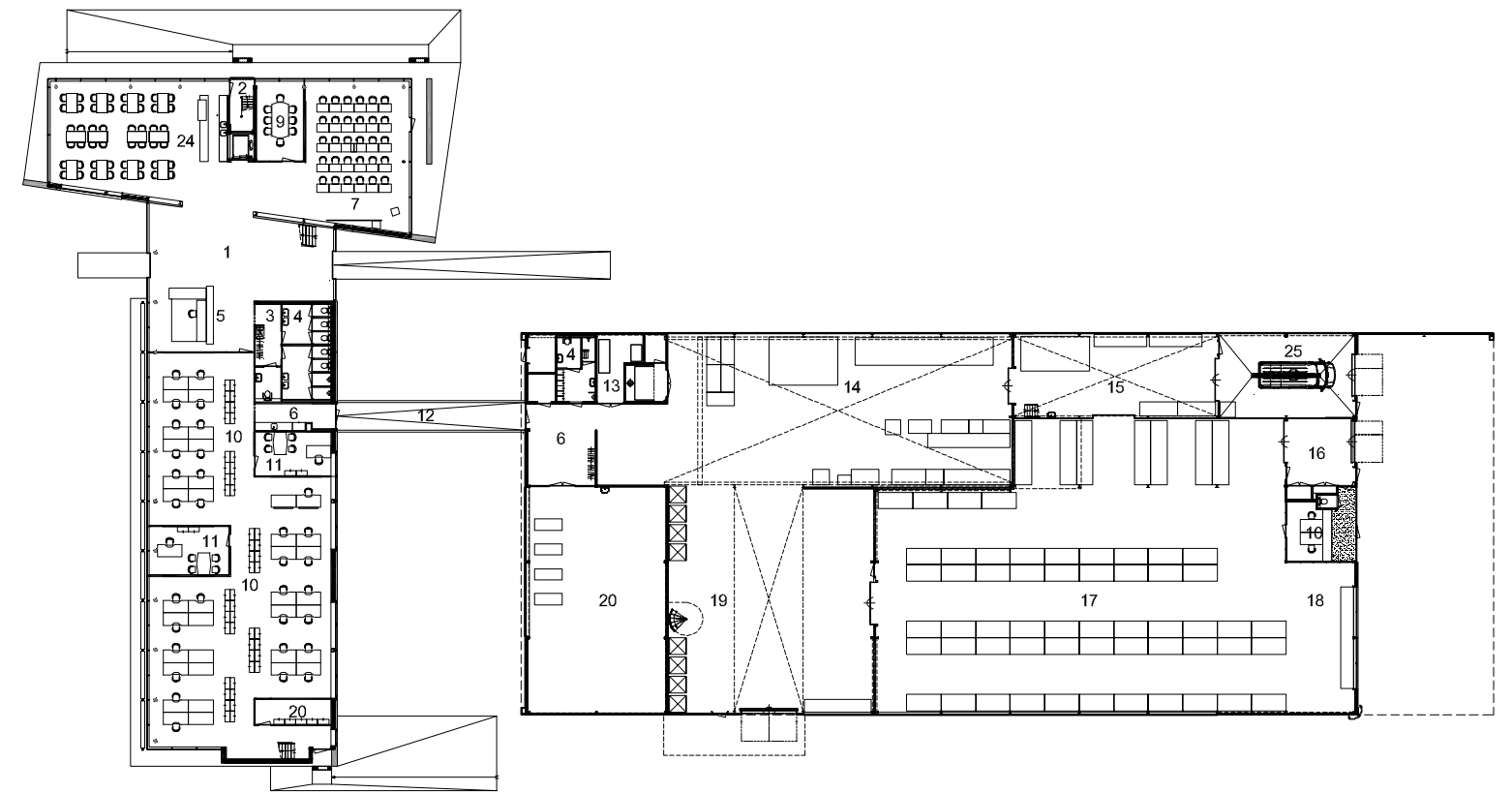
geeft de maten aan van de twee werkbladen die in het kader zijn gestoken. Eén in de lengte-, één in de breedterichting. De muren in het gebouw zijn grijs geschilderd. “De betonkleur”, zegt Peelen. “Om wat je buiten ervaart, ook binnen te laten ervaren. Bovendien heb ik ervoor gekozen de pure constructie te tonen: luchtkanalen, verwarmingsbuizen en kranen hangen overal in het gebouw in het zicht. Die naaktheid past bij het product van Grundfos: bouwelementen voor ketels en circulatiepompen.

## KLEUREN

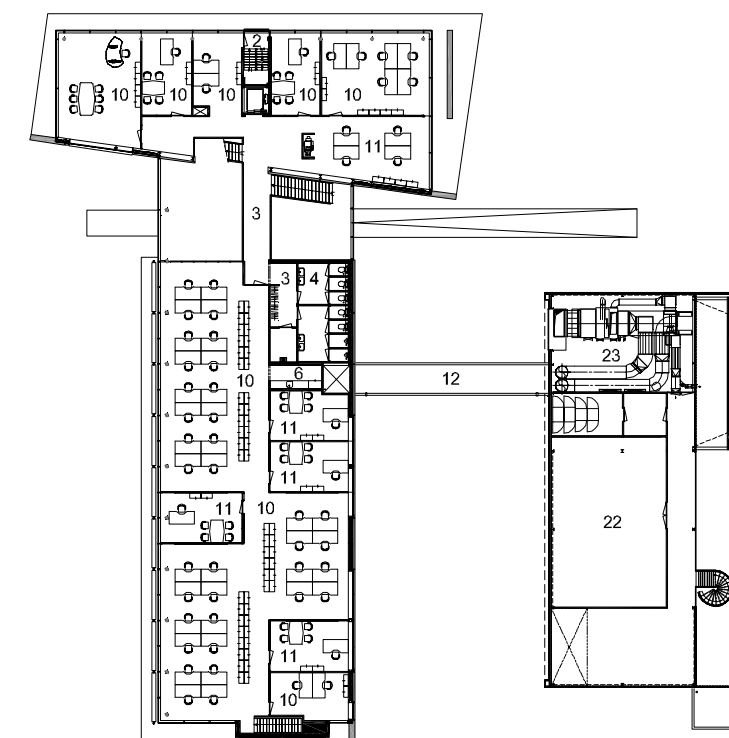
We lopen een vergaderruimte binnen. De tegelvloer uit de openbare ruimte strekt zich nog ongeveer een meter na de glazen tussenwand uit tot aan het deel met de vergadertafel: de daadwerkelijke werkplek. Daar ligt tapijt en hangt een zwevend plafond met lichtpunten boven de tafel. De muren zijn antracietkleurig, om het contrast met de openbare ruimte te accentueren. De keuze voor het meubilair lag vast, bij elke vestiging zitten Grundfos-medewerkers op dezelfde stoelen aan dezelfde tafels. Peelen: “Maar verder heb ik me bemoeid met alles: de aansluitpunten voor computers, de kleuren, de afstand tussen de ramen, de toplaag van de deuren. Achter elke keuze schuilt een verhaal. Dat brengt de logica in het gebouw.” Naast de vergaderruimte ligt een presentatieruimte, vanuit de ontvangsthal bereikbaar via een zware oranje schuifwand. Peelen: “Buiten staan de metershoge betonnen schijven in blauw en rood, twee kleuren uit de bedrijfsvoering van Grundfos. De derde kleur is oranje. Deze schuifwand vormde het grootste gebaar dat ik binnen kon maken.”

## TIJD EN ENERGIE

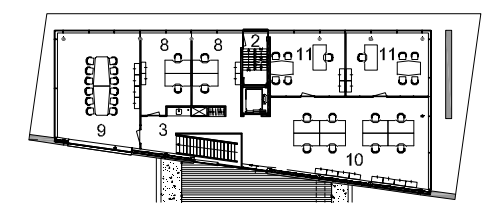
Via de onvangsthal lopen we de trap op naar boven. Op de eerste verdieping is een kantoorruimte voor acht werkplekken en ligt een rij aparte werkkamers. Op de tweede verdieping is in het gangpad bovendien ruimte gemaakt voor pantryblokje: een aanrecht met kopjes voor koffie en thee. Ernaast is een garderobekast. Even verderop geeft een glazen schuifpui toegang tot een dakterras. Daar staan om een hardstenen tafel hardstenen stoelen. “Met opzet zwaar materiaal”, zegt Peelen, “omdat je anders gauw gaat slepen met het tuinmeubilair.” We lopen terug naar beneden, naar de andere U. Op beide verdiepingen bevinden zich ook daar kantoorruimten en werkkamers. Met tapijt, een zwevend plafond en antracietkleurige muren. We lopen terug naar de ontvangsthal. Via de schuifpui in de achterwand is ook daar een terras bereikbaar, pal aan het water. Hier ook weer hardstenen meubilair. We eindigen in de kantine. Daar staat behalve rijen tafels en stoelen, een wit keukenblok met een metalen werkblad. De ladekast voor bestek steekt dwars door het volume voor ander keukengerei. Het geheel is -net als de balie- omkaderd, nu niet met een grijze, maar met een RVS-lijst. “Tot en met de frisdrank- en snoepautomaat”, wijst Peelen. “Want als je zo’n element geen onderdeel maakt van je ontwerp, gaat de opdrachtgever er na oplevering zelf een plek voor bedenken. Het zijn allemaal details die je vastlegt. Maar daarna begint het eigenlijk pas. Materialen moeten worden uitgezocht, besteld en geleverd worden. Het moet gemaakt worden, precies volgens plan. Bij elke stap kan er iets fout gaan waardoor er openthoud ontstaat. Het bedenken is één. Maar ervoor zorgen dat het resulteert in wat je bedoelt is twee. Vooral daar moet je tijd en energie insteken.”



BEGANE GROND



1E VERDIEPING



2E VERDIEPING

- 1 ENTREE
- 2 TRAPPENHUIS
- 3 GANG
- 4 TOILETGROEP
- 5 RECEPTIE
- 6 PANTRY
- 7 PRESENTATIE RUIMTE
- 8 SPREEKKAMER
- 9 VERGADERRUIMTE
- 10 KANTOOR
- 11 MANAGER KANTOOR
- 12 VERBINDINGSBRUG
- 13 ONDERHOUD
- 14 ASSEMBLAGE GROTE POMPEN
- 15 ASSEMBLAGE KLEINE POMPEN
- 16 NACHTKLUIS
- 17 MAGAZIJN
- 18 IN/UIT PAK AFDELING
- 19 EXPEDITIE
- 20 DEMO
- 21 PRINTER-RUIMTE
- 22 ARCHIEF
- 23 TECHNIEK INSTALLATIES
- 24 KANTINE
- 25 WASRUIMTE











**BB**

**BRONSVOORT BLAAK ARCHITECTEN BNA**

HOF 8 - POSTBUS 106 - 3958 ZV AMERONGEN - T 0343 461507 - F 0343 461395

[WWW.BRONSVOORTBLAAK.NL](http://WWW.BRONSVOORTBLAAK.NL) - [BUREAU@BRONSVOORTBLAAK.NL](mailto:BUREAU@BRONSVOORTBLAAK.NL)